

主辦機構：



匡智會  
Hong Chi Association

匡扶智障 FOR people with intellectual disabilities

執行單位：



智閃亮生涯規劃  
Choose Your Own Pathway

資助機構：



青年發展委員會  
Youth Development Commission

民政及青年事務局



# 2019 - 2022 X/÷

## 智閃亮生涯規劃

### 出路錦囊

插畫：潘子齊 - 道慈佛社楊日霖紀念學校

# 目錄

## 成人服務知多啲

讀者可點擊以下目錄跳到該頁面

- 地區支援服務 ..... P.2-5
- 綜合職業訓練服務 ..... P.6-13
- 就業輔導服務 ..... P.14-17
- 綜合職業復康服務 ..... P.18-23

## 職場貼士你要知

- 自我管理 ..... P.25-27
- 時間管理 ..... P.28-29
- 解難能力及情緒管理 ..... P.30-31
- 工作熱誠 ..... P.32-33
- 服從上司指令 ..... P.34-35
- 團隊合作及溝通能力 ..... P.36-39

## 附件：特殊學校畢業生 多元出路

# 成人服務知多啲



# 地區支援服務

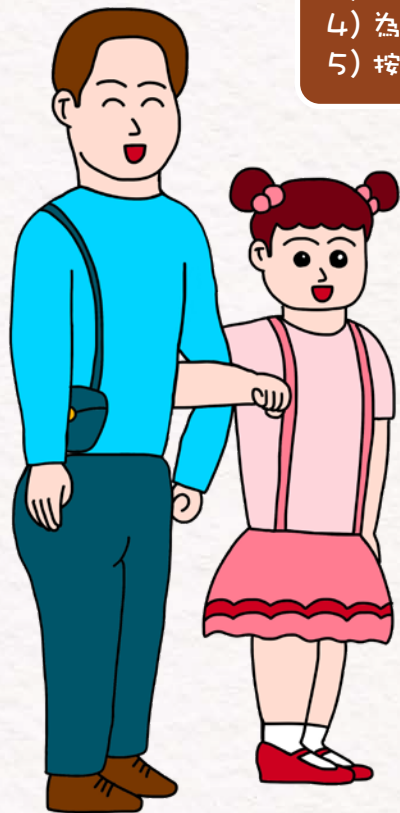


可唔可以了解一下個案管理服務  
嘅範圍及服務對象？

對象：

有需要社工跟進，並居於社區的殘疾人士  
服務範圍：

- 1) 提供復康、福利事宜、經濟援助等資訊
- 2) 提供情緒輔導
- 3) 舉行活動及小組予個案
- 4) 為個案提供入宿評估
- 5) 按個案需要提供不同的協助，支援成長等



請問你哋嘅服  
務對象有冇年  
齡限制？

6歲至59歲，如超過  
59歲之智障人士，也會  
按情況下繼續提供服務。

阿囡已經係另一機構地區支援中心嘅  
會員，但係一星期返得兩日，可唔可  
以申請埋匡智地區支援中心嘅服務，  
等佢可以一星期返到五日？

- 1) 每區的地區支援中心也有其所屬的地  
區服務範圍，是否可以申請個別的單位  
日間訓練服務，就要視乎該區單位使用  
服務的人數情況或是否接受跨區的申  
請，建議可自行致電了解。
- 2) 此外，每個單位提供多少日子予服務使用  
者，都是視乎該區輪候使用服務的人  
數，如收生空間大，便可多收幾天，如  
果該區的輪候人數多，為了讓更多學員  
可以獲得服務，可以返中心的日子便會  
相對少。

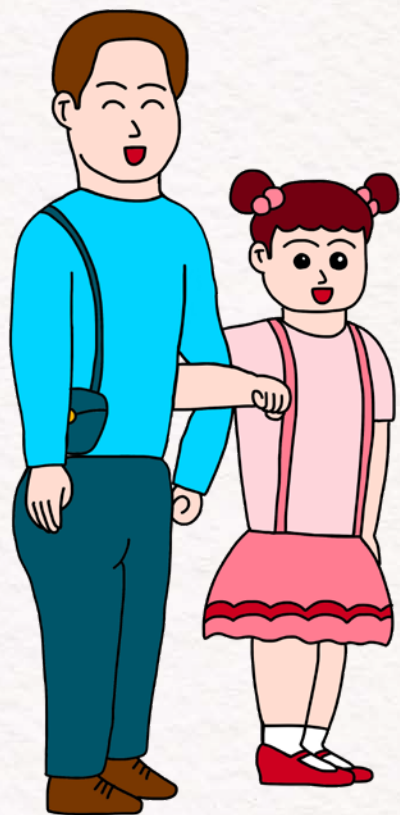
係咪任何類別嘅  
殘疾人士都可以  
申請貴會嘅地區  
支援中心服務？

所有殘疾人士也可以  
申請成為中心的會  
員，除精神病康復者  
外。



阿囡參加緊社署其他服務，係咪同時都可以申請地區支援中心服務，有冇話唔可以重疊㗎？

可以參加地區支援中心的家庭休閒活動、個人發展計劃、家長支援服務、義工活動等。



我哋年紀漸老，擔心阿囡冇人照顧，服務又要排好耐，中心可唔可以幫阿囡入紙申請宿舍或者公屋㗎？

可以為單位內有需要之學員申請宿舍服務，公屋申請則不是地區支援中心可以協助的工作。

阿囡 25 歲，話好想拍拖、結婚、生子，我唔知點教佢，可唔可以請教下中心姑娘？

- 1) 學員有此需要是可以理解，難以完全阻止，但可以多建立友誼，參加不同的活動，發展個人潛能的興趣班，職前訓練課程，成長小組；
- 2) 亦同步參加教育性的小組，如：社會危機、網絡陷阱，金錢管理，與異性相處等，擴闊他們的生活圈子及經驗，認識更多朋友，從而獲得被愛與接納，亦同步作教育的工作，盼望讓他們對人際關係認識更多，以達至生活平衡，不一定只思念於結婚及生子的範疇。
- 3) 如子女真的拍拖，也建立開放地與子女溝通，多了解，讓他們可以開放地與家長傾談，家長便可在彼此友好的關係下有更多的提醒及指導，減低危機出現。





# 綜合職業訓練服務



聽講松嶺職業訓練中心要好高能力先入到，請問入學有咩要求？阿囡依家 15 歲，我想訓練定佢先。

IVTC 全年接受 15 歲或以上，具有一定自理能力及工作動機的輕、中度智障人士申請入讀。

申請埋宿位會唔會增加入讀難度？

IVTC 兩間宿舍合共 170 個住宿名額，並接受於中心就讀的職訓學員申請。



之前面試松嶺酒店管家課程唔收，可否再申請其他科目？

IVTC 現提供十一個不同行業職訓課程，單位設有甄選委員會審核申請同學的職評報告及各項申請文件。由於疫情關係，中心會按需要透過視像面見或邀請同學親臨中心接受專業導師的基本工作能力及職業技能評估。申請人可按其興趣申請應考不同課程。

請問要唔要交學費或者其他費用？

IVTC 是社署全資資助單位，職業訓練課程並不需要繳交費用，學員只需繳交餐膳費用。



阿囡想做 Bell Boy，如果入讀酒店管家或房務員課程，中心可唔可以幫阿仔搵 Bell Boy 嘅實習或者工作嘍？

IVTC 會定時與友好僱主按就業市場情況商談實習及聘用職位，並為合適學員推薦心儀實習／工作崗位，當中亦包括聯繫香港不同的酒店提供實習名額。



阿囡畢業後將會成為香港智障人士體育協會嘅全職運動員，佢可唔可以申請入讀？入讀後又可唔可以申請假期持續練習？

IVTC 鼓勵學員參與體育活動，期望各學員有健康的全人發展及有足夠體能應付工作需要。如學員為全職運動員／特殊奧運隊成員，入讀後可以向中心提供相關資料，申請練習假期及外出比賽特別安排。

阿囡係貴中心讀緊零售，但係見到同學讀嘅美髮課程好有興趣，唔知可唔可以申請轉科？

IVTC 鼓勵學員按「興趣與能力相符」的原則選擇適合自己的訓練課程，現有課程 A 學員若希望轉讀課程 B，可以透過個案社工向中心提出申請，安排於課程 B 有相應學額時轉班試讀。





阿囡面試完貴中心，收咗佢，但後來實習機構邀請佢9月返去做全職。我擔心阿囡未必應付得黎，可唔可以俾佢試做三個月，真係唔得就12月入學？

IVTC 會為現有學員提供就業跟進服務，故此學員可以如常註冊入讀職訓課程，然後以現有學員身份由職訓導師及就業主任作輔助就業跟進，支援學員實習及各方面需要。



屯門展亮收咗阿囡讀咗半年，但佢唔適應，依家可唔可以申請松嶺職業訓練中心嘅課程？可以申請啲咩課程？

IVTC 現提供的 233 個職訓學額，最多可提供 40 個「再培訓」學額讓曾入讀其他職訓機構的學員申請。一般情況下「再培訓」學員的訓練期維期半年，家長及同學可申請延長培訓期，單位亦會視乎學額情況作處理。

職業訓練中心人手編制如何？除了老師，有冇社工或其他專職同工？人手比例又同學校有咩分別？

IVTC 的職業訓練課程，會按教學環境及同學的需要合適編配人手比例，中心現有約 60 位同工，包括經理、副經理、舍監、職業訓練導師、社工、教師、教學助理、工友及宿舍家長等為同學提供全人發展的服務，包括日間教學、職業訓練及住宿支援。



阿囡十年前嘅松嶺畢業，讀過僱員再培訓課程，做過餐飲，佢佢想轉行，請問有冇課程適合阿囡報讀呢？

現時每一位服務使用者只可入讀 IVTC 一次。

係咪全部課程都係兩年制？

IVTC 的「職業訓練基礎課程」維時兩年，按學員訓練進度可申請延期。如學員是以「再培訓」身份修讀，一般情況下課程維期半年，家長及同學可申請延長培訓期，單位亦會視乎學額情況作處理。



讀完課程係咪會幫阿囡搵埋工？如果未搵到合適工作，係咪可以留低繼續讀？

IVTC 會定時與友好僱主按就業市場情況商談實習及聘用職位，並為合適學員推薦心儀實習／工作崗位。如學員或家人自薦心儀的工作，IVTC 亦會派員協助跟進學員的工作適應及作各方面的支援。至於已完成基礎課程而尚未成功配對合適工作的學員，在單位尚有學額的情況下，可以申請延讀。中心專責社工會為學員作路向及生涯規劃，並協助學員申請轉介或輪候其他社署資助的日間訓練及住宿服務。





# 就業輔導服務

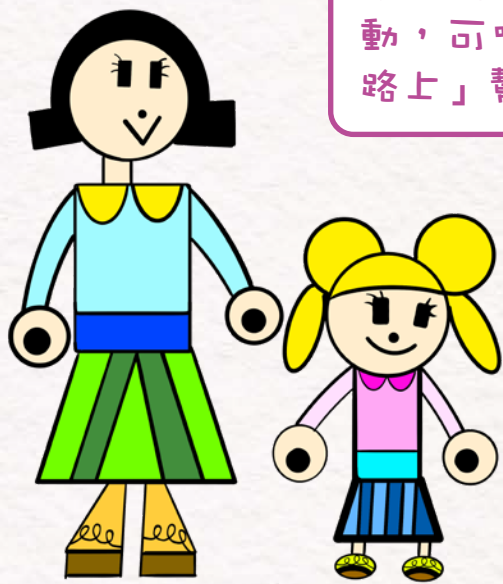


阿囡係第二間機構已經參加過「陽光路上」，冇幫阿囡搵工，唔知可唔可以轉黎匡智會幫佢㗎？

服務使用者可選擇參加任何機構的服務，但需留意社署規定不能同時參加兩間機構之陽光路上計劃。所以，建議先向有關機構申請退出服務，當辦妥退出手續，才向其他機構申請服務。

阿囡啱啱畢業，排緊工場，佢家有去地區支援中心參加活動，可唔可以同佢申請「陽光路上」幫佢搵工呢？

可以為子女申請服務，但建議考慮子女是否適合陽光路上計劃，如獲服務正式收錄，按社署收錄政策，便須放棄正在輪候的工場名額。

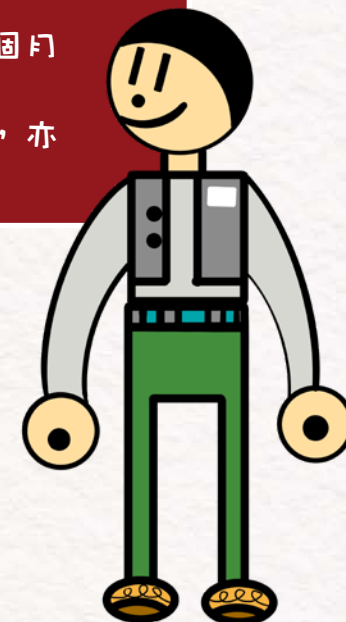


輔助就業、在職培訓、陽光路上三個計劃有咩分別呢？呢啲服務有冇服務年期或結束期限？

請參考以下服務簡介圖表：

	輔助就業	在職培訓計劃	陽光路上培訓計劃
背景	1991年	2001年	2005年
名額	120名 智障人士	36名 任何殘疾類別	30名 任何殘疾類別
年齡	年滿15歲	年滿15歲	15歲至29歲
申請條件	有基本的自我照顧能力 有工作動機、期望公開就業		

本服務會為參加者提供不少於十二個月的跟進服務。  
參加者退出服務後，如有就業需要，亦可重新申請加入服務。



插畫：古俊賢 - 匡智屯門晨輝學校

聽講「陽光路上」服務有津貼，唔知點樣先可以用到？

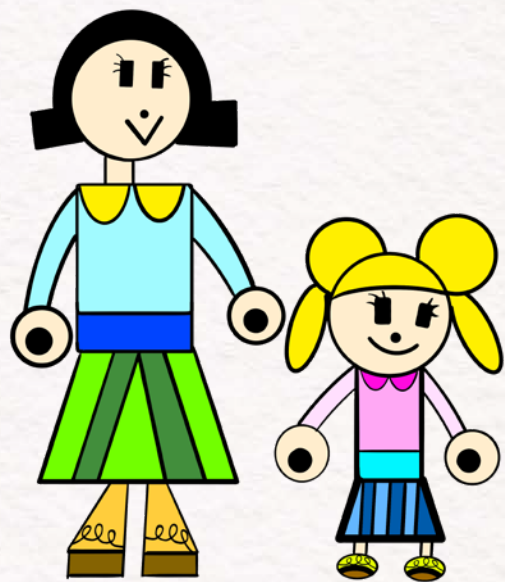
根據社署資料，津貼的分類及詳情：

### (一)「見習」

- 1.1 為期最長三個月的見習。
- 1.2 在見習期內，參加者如出勤率能符合要求，便可獲發每月2,000元的見習津貼。
- 1.3 完成見習後，職員會協助他們在公開市場尋找合適工作或在職試用職位。
- 1.4 參加者與提供就業見習的機構並無僱傭關係。

### (二)「在職試用」(即試工)

- 2.1 僱主可透過在職試用計劃試用參加者，以了解其工作能力。
- 2.2 在試用期間，僱主可獲發最多六個月的補助金，金額為每位參加者每實得工資的一半，上限為4,000元，兩者以金額較少者為準。
- 2.3 參加者在試用期內已屬僱員身分，享有《僱傭條例》及《最低工資條例》等所規定的一般僱員福利。



阿囡工作咗一段時期後要報稅，但完全唔識處理，有冇服務可以幫到阿囡呢？

本服務可以協助服務對象處理工作相關事宜。

之前「陽光路上」社工介紹咗份工俾阿囡，做咗幾年，佢佢想轉工學下第二啲嘢，可唔可以申請返服務，培訓下佢，再幫佢搵第二份工嘍？

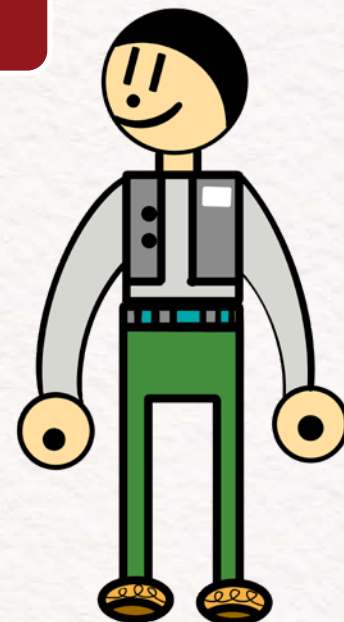
可以的。申請人加入本服務後，職員會評估申請人的能力、特性及意願，並按此為學員安排訓練或參與見習。

智障人士可唔可以申請持續進修基金？

任何人士符合申請資格便可申請，詳情請參閱「持續進修基金」的政府網頁。

同樣地，強積金唔識填同處理，又有冇服務可以幫阿囡呢？

本服務可以協助服務對象處理工作相關事宜。由於強積金涉及個人投資選擇，一般我們只會指引填寫方法，其投資策略會交給家屬或當事人決定。



插畫：古俊賢 - 匡智屯門晨輝學校



# 綜合職業復康服務



工場要有咩條件先申請到？要唔要面試或者考試？

申請對象：年齡 15 歲或以上、需要職業訓練或支援以便在公開市場就業的殘疾人士；  
收納程序：中心收到轉介後，會約見申請人，安排工作測試以及進行了天試工，從而評估申請人是否合適工場服務。

阿囡可唔可以揀工場嘅工種㗎？

中心會按學員的能力安排訓練，亦會就每年的復康訓練計劃諮詢學員和監護人的意見。



可唔可以因為你咁工場有阿囡心儀嘅工種而跨區申請？

服務沒有居住區域的限制。

做工場需唔需要跑數㗎？會唔會好大壓力㗎？

中心會按學員的能力安排合適的訓練量，並訓練有潛質的學員提升工作速度和抗壓能力，以達至公開就業的要求。



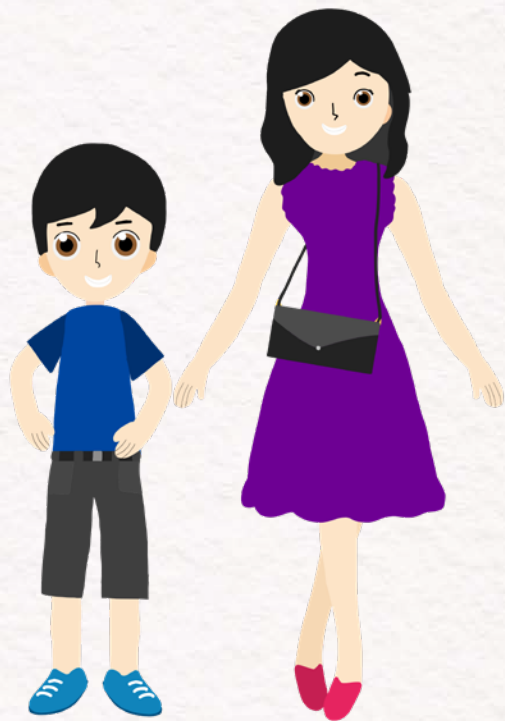
來往工場有冇廠車接送？

工場一般不提供接送服務，但松嶺綜合職業康復服務中心因位置較偏遠，所以會為有需要學員提供來往火車站的接駁車服務；部份工場家長會自行組合使用外判保姆車。

工場人工有幾多？

工場與學員沒有僱傭關係，因此不會發放人工，但會為學員發放津貼，津貼分為兩部份：

- 1) 獎勵金（按學員的出勤發放，現時為 \$26.5/天）；
- 2) 訓練津貼（因應工種以及學員表現，按評分發放津貼，金額不定）。



服務一般要排幾耐至排到？

近來的輪候時間約為一年。

庇護工場同綜合職業復康服務中心有咩分別？兩者嘅人手比例如何？

兩者的主要分別是綜合職業復康服務中心會包含了庇護工場以及輔助就業服務；綜合職業復康中心學員可嘗試及接受就業輔導服務，如不合適可重回工場接受訓練；另各中心按情況會有不同的人手編制，以一間 100 人的工場為例，社署的估計人手編制提供 5 個三級工場導師職位，即每位導師約負責 20 位學員。





我有個親戚想介紹份兼職俾阿囡做，工場佢可唔可以返半職嘍？

庇護工場的服務目的是為一些因殘疾而未能在公開市場就業的人士提供合適的職業訓練。如學員準備／已於公開市場就業，可選擇申請輔助就業服務，以取得在職訓練及支援服務。

我哋係綜緩戶，阿囡返工場嘅收入，會唔會影響綜緩額呢？

學員的訓練津貼如超過綜緩的豁免額度，則會被扣減，詳情可聯絡保障部負責的同工查詢。



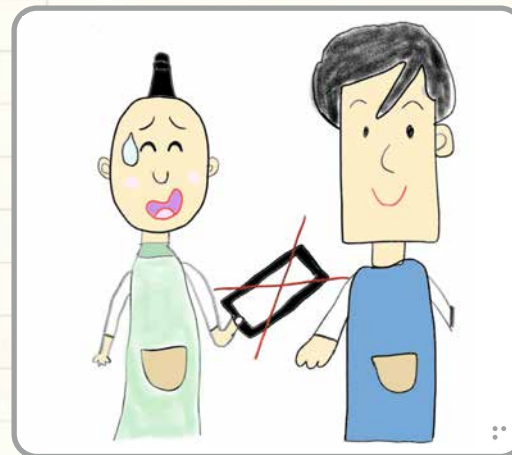
阿囡十五年前係庇護工場去外面公開就業，最近發覺體能開始衰退，可唔可以再申請回庇護工場呢？

學員若經評估確定為合適工場服務，即可經轉介再次申請服務。

工場有冇退休年齡？係咪可以一直做到百年歸老為此？

工場沒有退休年齡，只要學員的情況合適，年長的學員亦可繼續使用服務。





# 職場貼士你要知

## 自我管理

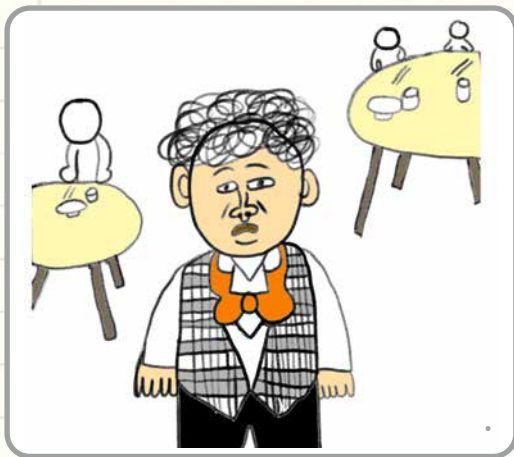
職場設定：超級市場

**情景：**在工作時間拿手機出來玩，但被上司發現，留下不好印象。

**口訣：**不當行為易放大，人際關係影響大

**小貼士：**工作時間勿拿手機玩，如有重要事情需急回覆，可請示上司，得到同意後再進行回覆。





## 自我管理

### 職場設定：酒樓

**情景：**餐飲服務，連續三日穿同一件制服工作，衣服發出異味，同事和顧客都遠離你。

**口訣：**外表儀容要注意，個人形象很重要

**小貼士：**需要每日保持儀容整潔，勤洗澡保持個人衛生。



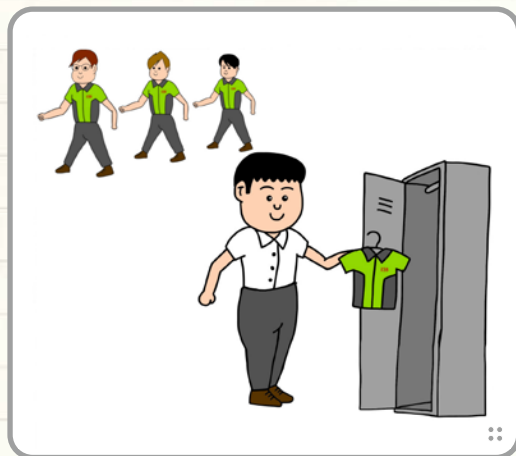
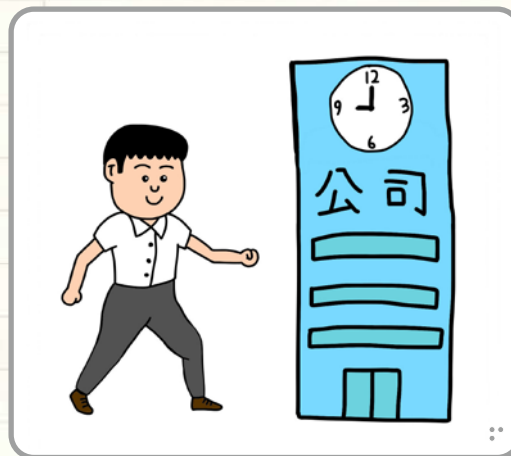
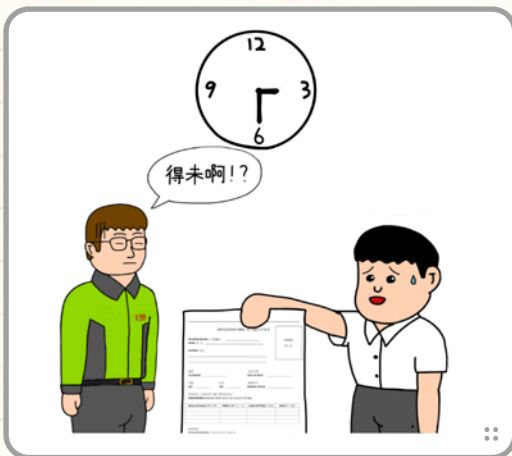
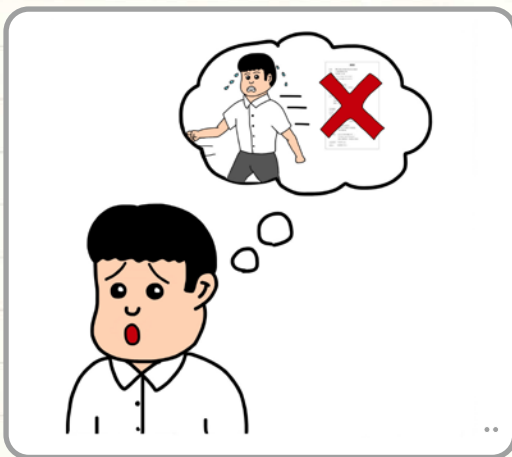
## 自我管理

### 職場設定：西餅店

**情景：**在第一天新入職，上司請食嘢以表示歡迎，但之後以為仍然繼續可以擅自拿取食，導致誤會產生。

**口訣：**不問自取，視為賊也

**小貼士：**工作範圍內的物品為公司財物，絕不可擅自拿取。



## 時間管理

職場設定：巴士司機

**情景：**人事部職員要求求職者填入職申請表，但求職者沒預備履歷表，花了半小時才填好入職申請表

**口訣：**見工帶履歷，醒目又便利

**小貼士：**見工前一晚，再確認是否已帶備好履歷表及個人資料。

## 時間管理

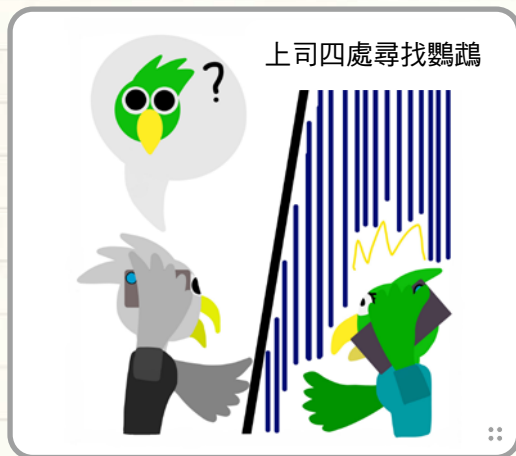
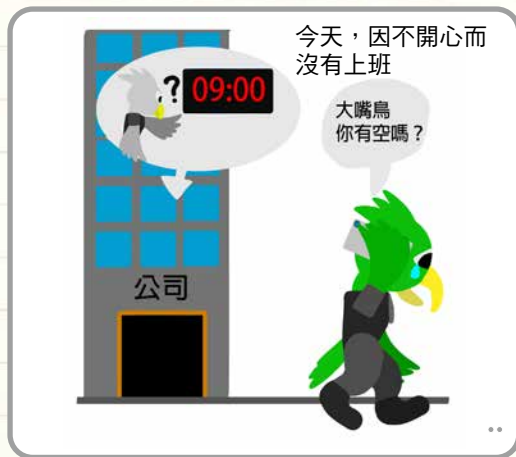
職場設定：巴士司機

**情景：**9:00a.m. 僱主看見同學還未回到工作崗位上，立即致電給他，原來同學 9:00a.m. 才回到，還在更衣室換制服。

**口訣：**上班前 15 分鐘到達工作地點作預備

**小貼士：**在上班前 15 分鐘到達工作地點，穿好整齊制服，準時工作。





解難能力及情緒管理

職場設定：寫字樓

**情景：**在工作同事忙碌工作時，一遇到有地方不明白地方，就馬上向別人詢問，打擾他人工作，其實靠自己也能做到。

**口訣：**答案自行找，主管好助手

**小貼士：**遇到問題，先嘗試自己找辦法，如仍找不到方法。可把問題記錄下來，在同事 / 上司空閒時提問。

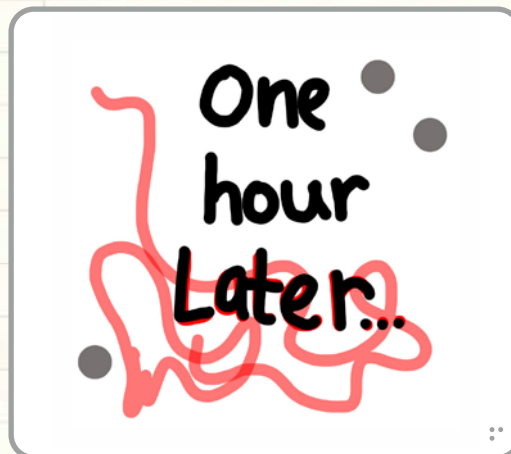
解難能力及情緒管理

職場設定：寫字樓

**情景：**工作做得不好被投訴，第二天因為不開心而沒有上班，沒有打電話通知僱主，更沒有與家人傾訴，而去了找朋友。

**口訣：**情緒要抒發，但亦要盡責

**小貼士：**如遇到不愉快的事情放工後可找社工或朋友傾訴，抒發情緒。



## 工作熱誠

職場設定：售貨員

**情景：**上司要求明仔在物資袋上用膠紙貼上說明紙條，但明仔求其貼上去就完事，沒有將膠紙拉直貼上，令說明紙上有很多膠紙摺痕，導致同事掃不到說明條碼，因此要重新做過。

**口訣：**不單要做到，亦都要做好

**小貼士：**把貼得正確的物資袋作為樣版，每次貼完都對一對是否與樣版符合。

## 工作熱誠

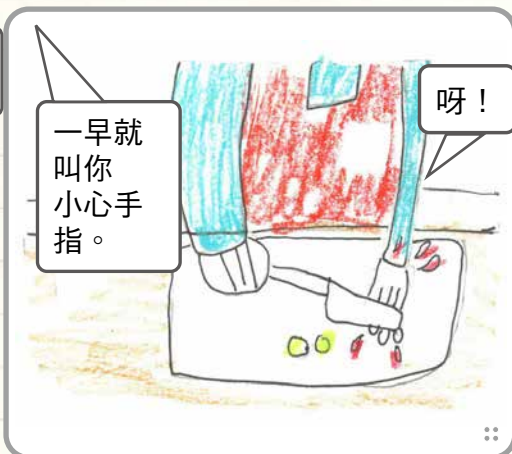
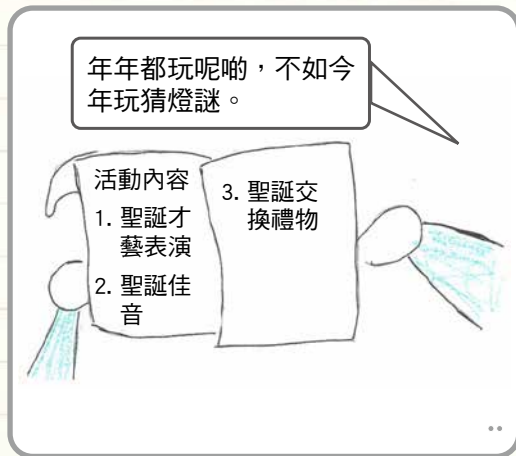
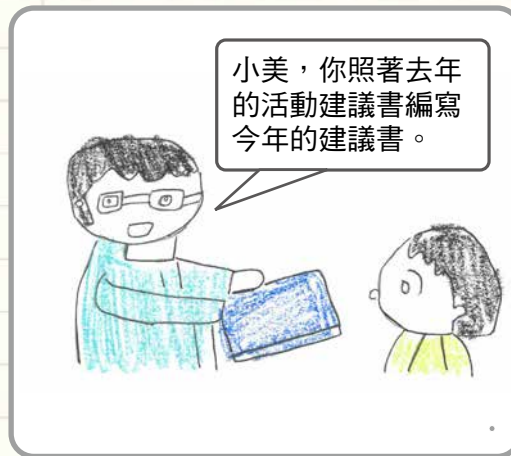
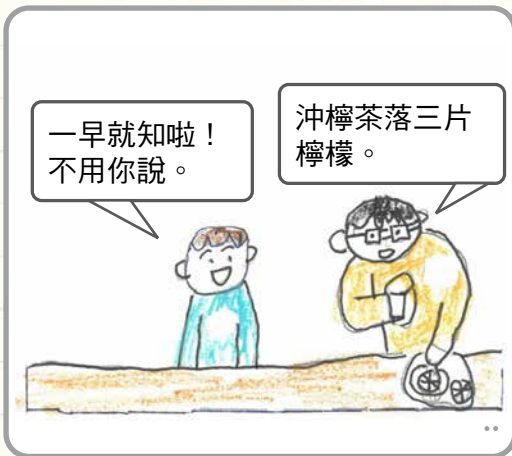
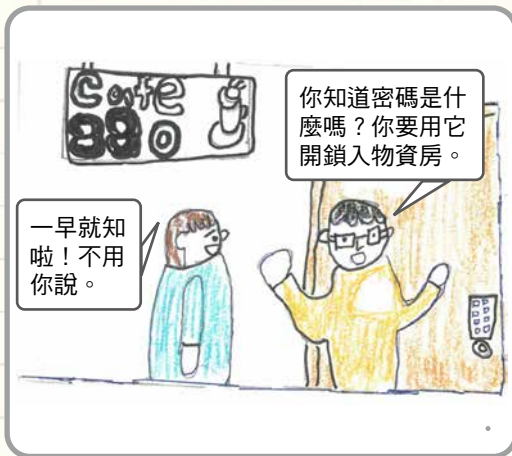
職場設定：辦公室助理

**情景：**同學已完成手上的工作，自己坐在原位等候上司過來再給新的工作安排，結果等了一小時，上司原來一直不知道同學已完成手上的工作。

**口訣：**工作做完唔匯報，老細點知你咁好

**小貼士：**完成自己手頭工作後，可主動向同事或上司表達會否有其他工作安排。





## 服從上司指令

職場設定：廚務助理

**情景：**在主管教你新知識時，嫌棄主管長氣，不斷打斷其說話，並不停地說「我已經知啦~」

**口訣：**虛心好學好印象，打斷說話不理想

**小貼士：**專心聽完上司說每一句話，再作出回應。虛心好學，溫故知新。

## 服從上司指令

職場設定：活動助理

**情景：**上司給予的指示，同學未問準上司，擅自加了自己的意見在文件中，最後要重做，浪費時間及資源。

**口訣：**跟從指示，不會誤事

**小貼士：**聽從上司指示完成工作，如有自己建議，可先與上司商討，待批准再作出變動。

切忌顧自己，餐廳齊齊理



Yeah! Finished!



日期	職責	負責同事
15/5	洗廁所	陳大文
20/5		李小儀
27/5		張小美

洗廁所咁污糟，我唔想做！



我做完清潔，唔關我事。

點解你唔幫忙收銀？



結果，27/5 沒有人洗廁所……



小美有冇搞錯？！



## 團隊合作及溝通能力

職場設定：餐飲助理

**情景：**從事服務餐飲業，清潔完自己負責的餐具時，站在一旁。

**口訣：**切忌顧自己，餐廳齊齊理

**小貼士：**完成自己手頭工作，主動問問其他同事是否需要幫忙。

## 團隊合作及溝通能力

職場設定：辦公室助理

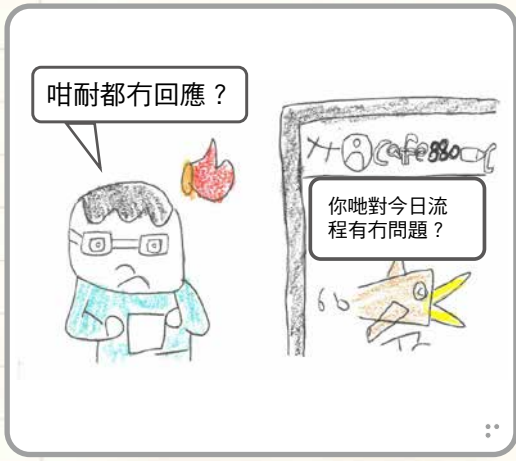
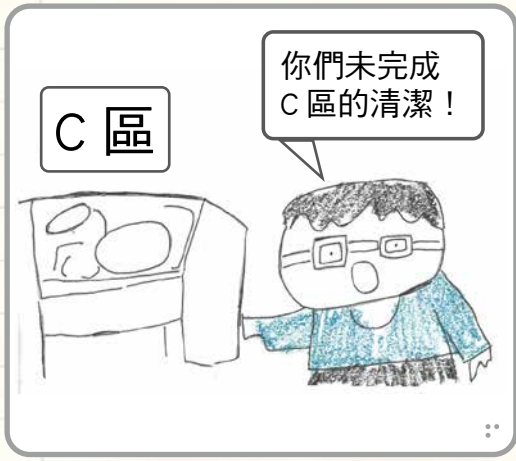
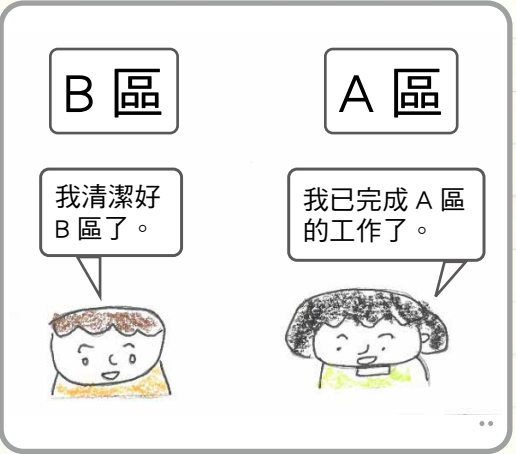
**情景：**逢星期五，每位同事都需要輪流洗一次廁所，但小美覺得自己主要職責不是洗廁所，所以輪到她時沒有洗。星期一家回到公司，發現廁所很污糟。

**口訣：**工作無分你與我，地方共用最舒適

**小貼士：**不完成上司指派職務，視為失職。有困難，可以先和上司商討。



同事合作好與壞，在乎溝通與關懷



## 團隊合作及溝通能力

職場設定：侍應

**情景：**主管吩咐小明和小紅打掃好全餐廳小明和小紅各有各打掃，但最後主管發覺 C 區沒人打掃，大家互相推卸責任。

**口訣：**溝通合作好重要

**小貼士：**除了完成自己職責外，也需要與同事好好溝通和合作，避免有遺漏的地方。

## 團隊合作及溝通能力

職場設定：餐廳

**情景：**主管在工作前會以 WhatsApp 通知同事工作安排，但同事就算看了都會已讀不回。從而令主管覺得同事不重視工作。

**口訣：**WhatsApp 已讀不回，惹老細不滿

**小貼士：**工作信息要留神，及時回覆，以便上司同事好安排。









# 特殊學校畢業生 多元出路

插畫：楊芳瑩 - 匡智翠林農崗學校

插畫：潘子齊 - 道慈佛社楊日霖紀念學校



# 想做嘢 - 工作



## 社署轄下職業康復服務

庇護工場  
 綜合職業康復服務中心  
 「陽光路上」培訓計劃  
 殘疾人士在職培訓計劃  
 輔助就業

## 其他在職培訓及就業支援

賽馬會共融·知行計劃-「穩工」斜槓職業計劃  
 香港生命力-新活力就業計劃  
 展翅青見計劃

## 尋找工作途徑

社會企業  
 Teen Future  
 菁然  
 好餸  
 喜樂餐飲教室  
 楠天 kitchen  
 廚尊  
 Hello Cocoa  
 Museum Cafe at pier 8  
 展能就業科  
 Work for all  
 共融知行計劃

# 想學嘢 - 進修



## 職前訓練

綜合職業訓練中心  
 展亮技能發展中心  
 酒店及旅遊學院  
 中華廚藝學院  
 國際廚藝學院  
 海事訓練學院  
 青年學院

## 持續進修

成人教育資助計劃課程  
 僱員再培訓局  
 匯縱專業發展中心  
 教大特教青年學苑  
 笠笠咖啡  
 Teen Future Academy

# 匡智會轄下相關服務



匡智松嶺綜合職業訓練中心  
 匡智綜合職業康復服務  
 匡智就業輔導服務  
 匡智線在大埔及綠在元朗  
 匡智社企  
 匡智地區支援中心 (匡智成人教育部、匡智社區教育學院及匡智賽馬會展藝坊)

# 想放鬆 - 閒暇



## 興趣發展

樂智才藝  
 賽馬會啟藝學苑  
 香港展能藝術會  
 香港智障人士體育協會  
 殘疾人士體育訓練計劃  
 星匠無限  
 Elite Thai Boxing And Fitness

## 社區支援服務

地區支援中心  
 健樂會  
 Sen PUB  
 智天使  
 SENvice  
 自閉兒生命建立發展社

## 機構類別

- 政府 / 非牟利機構
- 社會企業
- 其他
- 自助組織

